



# Diagnose

Informationen in Leichter Sprache



## Wichtig!

In Texten stehen oft nur  
die Wörter für Männer.

Zum Beispiel:

Im Text steht nur Arzt.

Dann kann man den Text leichter lesen.

Aber auch Frauen sind gemeint.

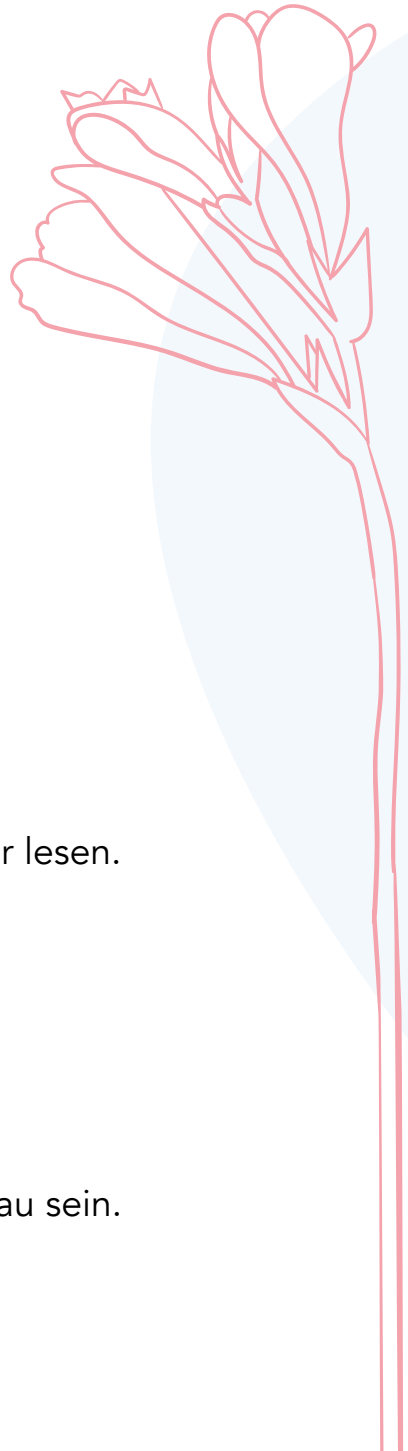
Zum Beispiel:

Das Wort Arzt steht im Text.

Der Arzt kann ein Mann sein.

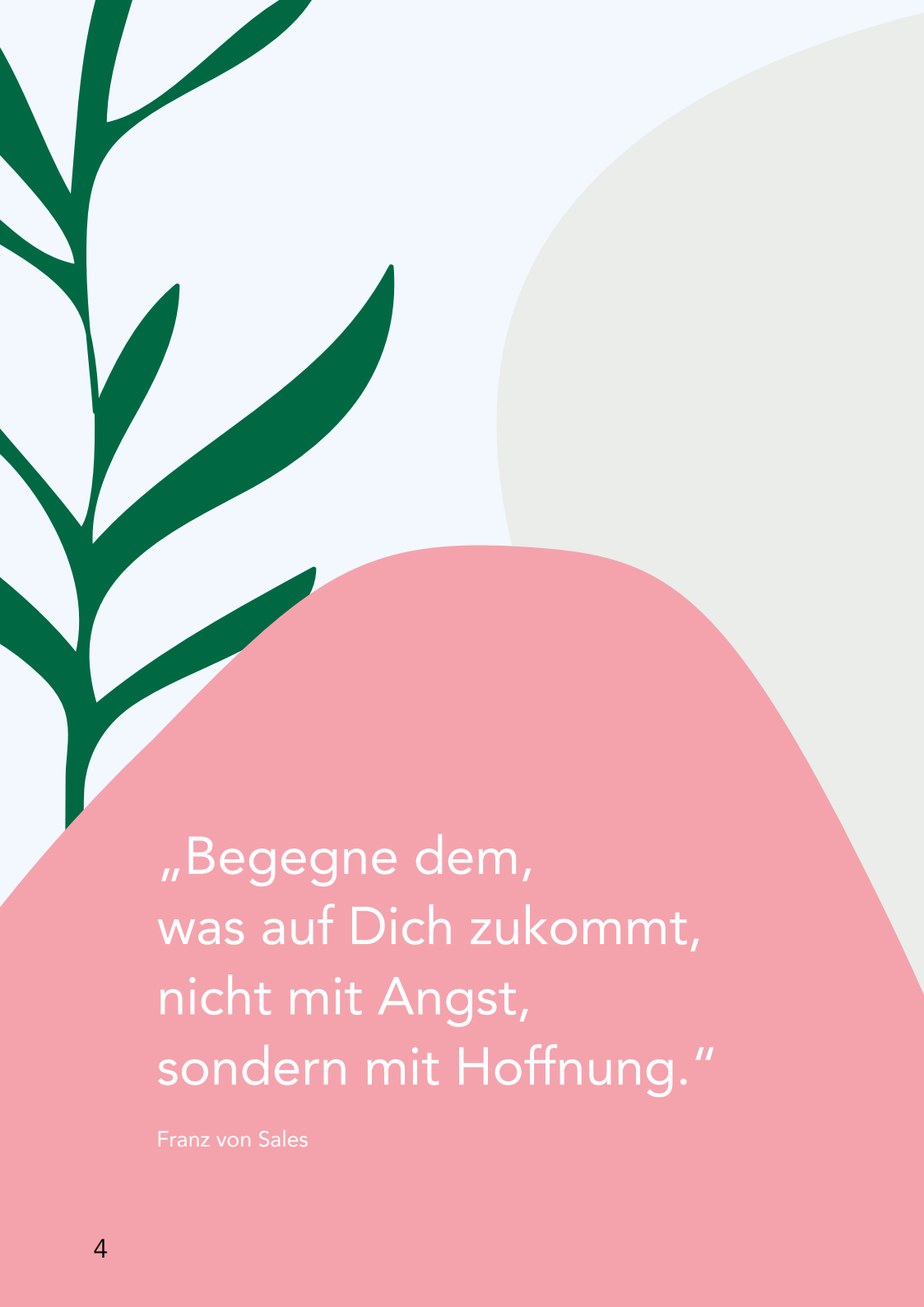
Aber der Arzt kann auch eine Frau sein.

Die Frau heißt dann: Ärztin.



# Inhalt

Wie können Patientinnen Meta·stasen bemerken?...	08
Wie findet der Arzt Meta·stasen? .....	12
Untersuchung mit Röntgen·strahlen .....	14
Untersuchung mit Ultra·schall .....	16
Untersuchung mit Computer·tomografie .....	19
Untersuchung mit Positronen·emissions·tomografie .....	20
Untersuchung mit Szinti·grafie .....	22
Die Gewebe·probe .....	24



„Begegne dem,  
was auf Dich zukommt,  
nicht mit Angst,  
sondern mit Hoffnung.“

Franz von Sales

# Bedeutung: meta·stasierter Brust·krebs

Sie hatten vor einiger Zeit Brust·krebs?  
Ihr Brust·krebs hat jetzt Meta·stasen gebildet.  
Das nennen die Fach·leute  
meta·stasierter Brust·krebs.

Das bedeutet:

- Einzelne Krebs·zellen haben überlebt.
- Diese Krebs·zellen heißen Meta·stasen.

Meta·stasen wandern zum Beispiel im Blut.  
Meta·stasen kommen so in andere Organe.  
Meta·stasen vermehren sich in den Organen.  
Die Organe können dann nicht mehr gut arbeiten.  
Die Krankheit kann gefährlich werden.

Ihr Arzt kennt verschiedene Behandlungen.  
Und kann Ihnen helfen.  
Viele Frauen können noch lange  
mit Meta·stasen leben.

## Liebe Leserin, lieber Leser,

dieser Text ist für Sie vielleicht sehr leicht.

Dieser Text ist nämlich in Leichter Sprache geschrieben.

So können viele Menschen den Text besser verstehen.

Das heißt:


Wir erklären zum Beispiel schwierige Wörter.

Und manchmal schreiben wir in längeren Wörtern einen Punkt.

Dieser Punkt heißt: Medio·punkt.

Dann können viele Menschen die Wörter besser lesen.





Der Text ist Ihnen zu leicht?

Es gibt auch andere Texte  
zu meta·stasiertem Brust·krebs.

Diese Texte sind **nicht** in Leichter Sprache.

Sie können Ihren Arzt nach diesen Texten fragen.

# Wie können Patientinnen Meta-stasen bemerken?

Sie möchten **nicht** immer an Ihre Krankheit denken?

Das verstehen alle.

Vielleicht haben Sie aber plötzlich neue Probleme mit Ihrer Krankheit.

Dann passen Sie bitte auf.

Vielleicht kommt der Brustkrebs wieder?

Vielleicht aber auch **nicht**.



Sie haben folgende Beschwerden?

- Sie haben Schmerzen.
- Manchmal brechen Knochen.

Manchmal sogar ohne eine Verletzung.

Dann haben Sie vielleicht Meta·stasen  
in den **Knochen**.

- Sie haben Husten.
- Sie können nur schwer atmen.

Dann haben Sie vielleicht Meta·stasen in der **Lunge**.



- Sie fühlen sich voll.
- Sie haben keinen Appetit.
- Ihre Verdauung ist schlecht.
- Sie essen normal.

Trotzdem nehmen Sie ab.

Dann haben Sie vielleicht Meta·stasen in der **Leber**.

- Ihnen tut der Kopf weh.
- Sie können sich schlechter bewegen.
- Sie berühren etwas.

Aber Sie fühlen es **nicht** wie sonst.

- Ihnen ist schwindelig.
- Sie sind oft sehr müde.
- Sie fühlen sich durcheinander.

Dann haben Sie vielleicht Meta·stasen im **Gehirn**.



# Wie findet der Arzt Meta·stasen?

Sie haben einige dieser Beschwerden?

Dann sprechen Sie mit Ihrem Arzt.

Der Arzt untersucht Sie.

Der Arzt macht dieselbe Untersuchung  
wie am Anfang vom Brust·krebs.

Sie kennen einen Teil von diesen  
Untersuchungen schon.



Meta·stasen vom Brust·krebs sind oft in

- den Knochen
- der Lunge
- der Leber

Meta·stasen vom Brust·krebs sind selten im Gehirn.

Der Arzt muss die Meta·stasen finden.

Dazu braucht der Arzt Bilder  
vom Inneren Ihres Körpers.

Welche Untersuchungen gibt es?



# Untersuchung mit Röntgen·strahlen

Der Arzt untersucht Ihre Brust und Ihre Lunge mit Röntgen·strahlen.

Bei dieser Untersuchung können Sie

- stehen
- sitzen
- liegen

Ein Gerät schickt kurz Röntgen·strahlen auf Ihre Brust und Ihre Lunge.

Die Röntgen·strahlen gehen durch Ihren Körper.

So macht das Gerät ein Bild von Ihrer Brust.

Und von Ihrer Lunge.

Auf dem Bild sieht man Ihren Körper von innen.



Ihre Knochen sind auf dem Bild weiß.

Denn die Röntgen·strahlen gehen nur schwer durch die Knochen.

Meta·stasen sehen auf dem Bild wie hell·graue Punkte oder Flecken aus.

Manchmal gibt der Arzt Ihnen

vor der Untersuchung ein Kontrast·mittel.

Damit kann der Arzt Meta·stasen besser sehen.

Zu viele Röntgen·strahlen sind ungesund für den Menschen.

Aber moderne Röntgen·geräte brauchen nur wenige Strahlen.

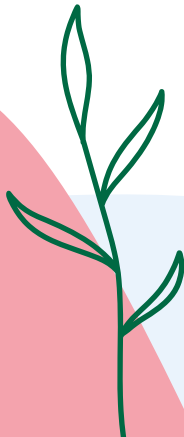
# Untersuchung mit Ultra·schall

Fach·leute nennen diese Untersuchung  
auch Sono·grafie.

Das ist eine Untersuchung mit Schall·wellen.

Der Arzt hat ein kleines Gerät in der Hand.  
Mit dem Gerät streicht der Arzt über Ihre Brust.  
Und er streicht über Ihren Ober·bauch.

Das Gerät schickt Schall·wellen durch Ihre Haut.  
Das Gewebe reagiert auf diese Wellen.  
Dann macht der Computer ein Bild.  
Auf dem Bild sieht der Arzt den Krebs in Grau.

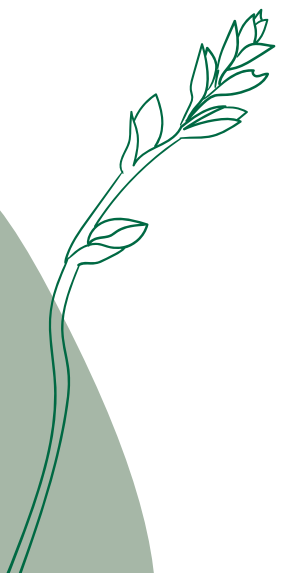




Die Untersuchung tut **nicht** weh.

Die Untersuchung schadet der Gesundheit **nicht**.





# Untersuchung mit Computer-tomografie

Die Abkürzung für Computer-tomografie heißt: CT.  
Das CT arbeitet fast wie ein Röntgen-gerät.  
Das CT macht in kurzer Zeit sehr viele  
und sehr klare Bilder.

Zum Beispiel:

Der Arzt vermutet Meta-stasen in der Lunge.  
Dann macht der Arzt Bilder von der Lunge.

Bilder von einem CT sind deutlicher  
als Röntgen-bilder.

Der Arzt kann den Tumor oder die Meta-stasen  
genau finden.

Die CT-Geräte brauchen nur wenige Strahlen.



# Untersuchung mit Positronen·emissions·tomografie

Die Abkürzung für

Positronen·emissions·tomografie heißt: PET.

Vor der Untersuchung bekommen Sie eine Spritze.

Die Spritze enthält eine Zucker·lösung  
mit schwacher Radio·aktivität.

Die Radio·aktivität macht  
Ihren Stoff·wechsel sichtbar.

Der Stoff·wechsel verarbeitet verschiedene Stoffe.

Die Stoffe kommen aus dem Essen.

Das heißt:

Der Stoff·wechsel wandelt die Stoffe  
aus dem Essen um.

Oder der Stoff·wechsel baut die Stoffe ab.

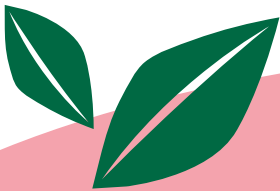
Menschen brauchen einen guten Stoff·wechsel  
für ihre Gesundheit.

Die PET-Untersuchung zeigt den Stoff·wechsel  
von Ihrem Körper.

Tumore und Meta·stasen haben einen anderen Stoff·wechsel als gesunde Organe.  
So kann der Arzt Tumore oder Meta·stasen gut erkennen.

Manchmal macht der Arzt die PET-Untersuchung mit einer CT-Untersuchung zusammen.  
Dann heißt die Untersuchung PET-CT.

Die PET-CT-Untersuchung braucht nur wenige Strahlen.  
Außerdem scheidet der Mensch die Mittel aus der Spritze schnell aus.



# Untersuchung mit Szinti·grafie

Das sprechen Sie so aus: Sinti·grafi.

Vor der Untersuchung bekommen Sie eine Spritze.  
Das Mittel aus der Spritze verteilt sich sehr gut  
in den Knochen.

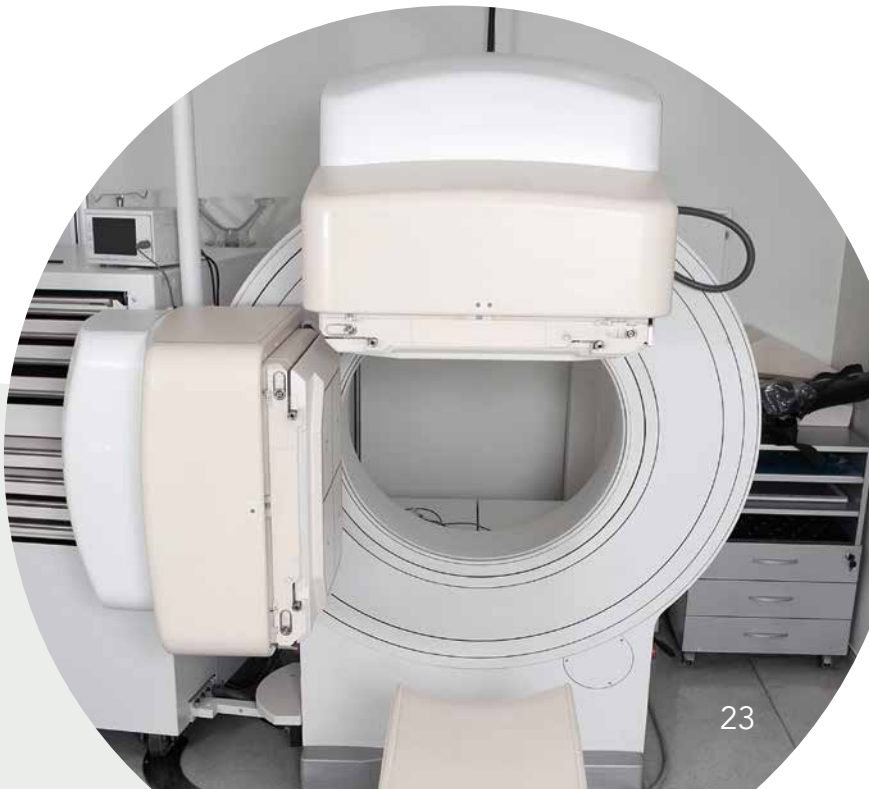
Dafür braucht der Körper 2 bis 5 Stunden.

Dann macht der Arzt Bilder von Ihrem Skelett.  
Das Skelett sind alle Knochen von Ihrem Körper.



Der Arzt benutzt dafür eine besondere Kamera.  
Mit dieser Kamera kann der Arzt Tumore oder  
Meta-stasen in den Knochen finden.

Die Untersuchung braucht nur wenige Strahlen.  
Außerdem scheidet der Mensch  
die Mittel aus der Spritze schnell aus.



# Die Gewebe·probe

Fach·leute sagen dazu auch Biopsie.

Der Arzt untersucht das Gewebe  
von der kranken Stelle in Ihrem Körper.

Dazu betäubt der Arzt diese Stelle.

Dann sticht er mit einer Nadel in diese Stelle.

Mit der Nadel holt der Arzt  
kranke Zellen aus dieser Stelle.

Der Arzt untersucht diese Zellen dann im Labor.

Der Arzt sieht dann genau:

Was für eine Art von Tumor·gewebe ist das.

So kann der Arzt genau die richtige Behandlung  
für Sie aussuchen.

Die Ärzte sagen dazu: personalisierte Therapie.  
Therapie ist ein anderes Wort für Behandlung.



Tumor-zellen breiten sich über die Lymph-knoten aus.  
Meistens über Lymph-knoten in der direkten Nähe vom Tumor.  
Fach-leute sagen dazu Wächter-lymph-knoten.  
Der Arzt entfernt die Wächter-lymph-knoten.  
Der Arzt macht das mit einer kleinen Operation.

Dann sieht der Arzt:  
Die Wächter-lymph-knoten haben keine Tumor-zellen.  
Dann haben Sie nur einen Tumor in der Brust.  
Wahrscheinlich haben Sie keine Meta-stasen.



## **Diese Broschüren in Leichter Sprache zum meta-stasierten Brust-krebs gibt es:**

- 01** Meta-stasierter Brust-krebs –  
Ein kurzer Überblick
- 02** Diagnose
- 03** Strahlen-therapie
- 04** Chemo-therapie
- 05** Anti-hormon-therapie
- 06** Ziel-gerichtete Therapie
- 07** Rehabilitation
- 08** Das Gespräch mit dem Arzt
- 09** Der Therapie treu sein – Wie geht das?



**ClimatePartner**<sup>o</sup>  
wir drucken klimaneutral

Diese Broschüre wurde auf  
100% Recyclingpapier gedruckt.



**Alle Menschen in den Fotos  
von dieser Broschüre sind Models.**

Die Inhalte, Angaben und Informationen in dieser Broschüre sind nur für die Nutzer innerhalb des Gebietes der Bundesrepublik Deutschland bestimmt. Sofern sie Informationen zu oder im Zusammenhang mit Gesundheitszuständen, Krankheitsbildern, medizinischen Fragen oder Therapiemöglichkeiten enthalten, ersetzen sie nicht die Empfehlungen oder Anweisungen eines Arztes oder anderer Angehöriger der Heilberufe. Die Inhalte dieser Broschüre sind nicht zur Diagnose oder Behandlung eines gesundheitlichen oder medizinischen Problems oder einer Erkrankung bestimmt. Darüber hinaus erheben sie keinen Anspruch auf Vollständigkeit und Richtigkeit. Mit der Aushändigung und /oder Benutzung dieser Broschüre kommt keinerlei Vertragsverhältnis zustande, insbesondere kein Rats- und Auskunftsvertrag zwischen Ihnen, den Autoren der Broschüre und/oder Seagen. Insofern bestehen auch keinerlei vertragliche oder vertragsähnliche Ansprüche.



**Seagen Germany GmbH**  
Maximilianstraße 13  
80539 München

OfficeDE@seagen.com  
medinfoEU@seagen.com

[www.seagen.de](http://www.seagen.de)

